

## Adalékok a települések belső etnikai térszerkezetének kutatásához

TÁTRAI PATRIK<sup>1</sup>

### Abstract

#### Contributions to the research of the internal ethnic pattern of settlements

The present study is an attempt to expand the theoretical background of investigations into the ethnic structure of settlements in the Carpathian Basin. The author summarises the history, points out the goals and outlines methodology of this kind of research. It is primarily based on field work, but a comparison of the census data (mother tongue, nationality, religion) with the results of parliamentary (general) elections is inevitable. Recently no characteristic segregation could be recognised between the ethnic groups in the Carpathian Basin, the only exception being the Roma minority whose detachment is quite typical. In the mode of segregation there are significant differences between rural settlements and urban zones, and between allochthonous and autochthonous ethnic groups. Nowadays the ethnic segregation is beginning to turn into a social-economic separation. No uniform motivation behind the various cases of segregation phenomenon has been found yet. Professional differences, cultural distance, ethnic conflicts and the different time of settlement of the local ethnicities can be the causes.

### Bevezetés

Az etnikai földrajz napjainkban még kevesek által művelt részterületének tekinthetők a mikroszintű kutatások, azaz a települések belső etnikai térszerkezetét feltáró vizsgálatok. A Magyarországon az 1980-as években újjáéledt etnikai földrajz tudománytörténeti, módszertani áttekintése mezo- és makroregionális szinten már megvalósult (Kocsis K. 1996), míg mikro- (azaz települési) szinten ugyanezt KEMÉNYFI R. (1996, 2004) végezte el. Jelen munkában utóbbit kívánjuk kiegészíteni, kibővíteni a földrajz szemszögéből.

A földrajzi szemléletű települési etnikai kutatások magyarországi előzményei a 20. sz. elejéig nyúlnak vissza. A trianoni döntés után alakult ki az az igény, hogy az egyes etnikumok tényleges területi elhelyezkedését tudják vizsgálni, ábrázolni. MILLEKER R. (1935)

---

<sup>1</sup> MTA Földrajztudományi Kutatóintézet, 1112 Bp. Budaörsi út 45. E-mail.: geotumor@freemail.hu

veti fel azt a problémát, hogy az addigi ún. néprajzi<sup>2</sup> térképek nem elégítik ki a térképkészítés alapvető kritériumát, ugyanis nem válaszolnak pontosan a „Hol?” kérdésre. Javaslat szerint ehhez ún. *nemzetiségi katasztertérképeket (települési térképeket)* kellene készíteni, ahol háztartási szinten lehetne ábrázolni az egyes etnikumokat, hogy „tisztá képet kapjunk a nemzetiségek elhelyezkedéséről” (MILLEKER R. 1935).

A települési etnikai kutatások kezdetben német településföldrajzi és néprajzi munkákban jelentek meg a 19. sz. végén. A német kutatók már viszonylag hamar tudományos érdeklődést mutattak a kelet-közép-európai, így a kárpát-medencei német nyelvcsoporthoz (szászok, svábok) iránt is<sup>3</sup>. Az első magyar művekre sem kellett sokáig várni<sup>4</sup>. Érdekesség, hogy ezen kezdeti művekből kettő is a Fekete-Körös völgyének magyarságával foglalkozik, de ezek elsősorban településföldrajzi munkák. Ebben az időszakban még középvárosokról (pl. Versec, Ruma) is készültek részletes nemzetiségi térképek<sup>5</sup>. Ez ma már megvalósíthatatlan lenne a nagy lakosság szám miatt.

A második világháború után mind Magyarországon, mind Közép-Európában visszaszorultak az etnikai kutatások. A háború utáni első települési etnikai kutatások ismét csak német szerzőktől<sup>6</sup> jelentek meg az 1960-as években. Magyarországon – bár az etnikai földrajzi kutatások már az 1980-as években feléledtek – a földrajzi szemléletű települési etnikai vizsgálatok csak a rendszerváltás után jelentek meg ismét<sup>7</sup>. A geográfusok közül elsősorban KEMÉNYFI R. és ILYÉS Z. kutatásait kell kiemelnünk. Természetesen néprajzosok és szociológusok műveiben is találhatunk hasznos települési térképeket<sup>8</sup>.

## A települési kutatások célja

A földrajzi szemléletű települési kutatások célja, hogy egy olyan statisztikai adathalmazt hozzunk létre, amelynek segítségével bemutatható az adott település jelenlegi etnikai, vallási, nyelvhasználati szerkezete, az egyes etnikumok, felekezetek térbeli eloszlása. Az adatbázis segítségével következtetni lehet az egyes nemzetiségek, felekezetek demográfiai jellemzőire, migrációs hajlamára, nemzeti identitásának erősségére, és ezek által az etnikai szerkezet jövőbeni alakulására. Azonban pusztán a kapott adatsor alapján nem ismerhetjük meg a múlt fontos – a népesedésre ható – történéseit, ilyen információkhoz a helyiek visszaemlékezése révén juthatunk.

A településekről rendelkezésre álló statisztikai adatokat általában a népszámlálásoknak köszönhetjük. Azonban ezek az adatok nem mindig elégsek és pontosak. Pl. a népszámlálások nemzetiségre vonatkozó kérdéseinél a válasz tulajdonképpen egyfajta hűségnyilatkozat az államhoz. A terepkutatások nagy előnye, hogy ezektől a torzításoktól mentes, saját adatbázist

<sup>2</sup> Valójában etnikai térképekről van szó.

<sup>3</sup> Pl.: MEITZEN, A. 1897.

<sup>4</sup> GYÖRFFY I. 1913; MILLEKER R. 1935; FODOR F. 1943.

<sup>5</sup> MILLEKER R. 1935; HALLER, H. 1940.

<sup>6</sup> SICK, W.-D. 1968; SCHENK, A.–WEBER-KELLERMANN, I. 1973.

<sup>7</sup> CSÉFALVAY Z.–KOC SIS K. 1991; KEMÉNYFI R. 1994; AUBERT A. 1994.

<sup>8</sup> Erről részletesen ld. KEMÉNYFI R. 2004.

tudunk kialakítani, így ellenőrizhetjük a censusok adatait. A saját adatbázis kialakítása pedig a későbbiekben lehet fontos, a kutatás 20–30 évvel későbbi esetleges megismétléshez.

A települési kutatásokból fontos információkat nyerhetünk az etnikai folyamatok értelmezéséhez. Az ott élő emberek emlékezetének határáig (kb. 100 év) fel tudjuk deríteni a külső tényezők hatását az etnikai szerkezetre (pl. volt-e kitelepítés, deportálás, telepeskolóniák létrejötte a falu területén, etnikai és vallási csoportok ki- és beáramlása). A helyiek megkérdezésével egyéb fontos jellegzetességeket is megtudhatunk (pl. óvodák és iskolák nyitása, ill. bezárása, a egyes házasságok számának emelkedése vagy csökkenése), amik befolyásolhatják a település etnikai képének alakulását.

Célunk lehet az egyértelmű etnikai identitással nem rendelkező népesség számának megismerése. Az ilyen többes kötődéssel rendelkező népességet ki lehet mutatni az anyanyelvi és nemzetiségi statisztikák, ill. a saját kutatási eredmények és a népszámlálási eredmények összehasonlításával (pl. magyar anyanyelvű szlovákok vagy magyar kulturális kötődésű szlovákok<sup>9</sup>). Esetenként a vallási adatsorok is segíthetnek (pl. görög katolikus magyarok, református románok). Ha magas az ilyen többes kötődésű egyének száma, abból az etnikai szerkezet változására, erősödő asszimilációra, az etnikai csoport nyelvváltására lehet következtetni.

A földrajzi szemléletű települési etnikai kutatások végső célja az egyes etnikumok (felekezetek) térbeli elhelyezkedésének vizsgálata, az esetleges szegregált nemzetiségi helyzet bemutatása, települési etnikai (vallási) térkép készítése. Az így elkészített térképek – ha pl. házszám szerint ábrázoljuk az adatokat – olyan „nemzetiségi katasztertérképeknek” tekinthetők, amelyek válaszolnak a „Van-e térbeli szegregáció és hol?” kérdésekre, ugyanakkor hiányosságuk, hogy a nemzetiségek laksűrűségét, a házak népességszámát nem mutatják meg (KEMÉNYFI R. 2004).

## A kutatások módszere

Saját terepkutatás elvégzéséhez a leginkább alkalmazott módszer az ún. társadalmi minősítés<sup>10</sup>. A módszert Magyarországon először az 1980-as népszámláláshoz kapcsolva alkalmazták Baranya megyében. Lényege, hogy a helyi viszonyokat és a lakosságot jól ismerő informátorok etnikai minősítése alapján állítják össze az adott település nemzetiségi adatait (Hoóz I. 1985). A minősítés kritériumai általában az anyanyelv, a származás és a vallás, de egyéb

<sup>9</sup> A 2001-es magyar népszámlálásban először szerepel az etnikai kérdések körében a kulturális kötődés.

<sup>10</sup> Pl. Hoóz I. 1985; KEMÉNYFI R. 1994, 1998; TÁTRAI P. 2003.

tényezők is szerepet játszhatnak (vegyes házasság, iskolaválasztás). A Baranya megyei kutatásban a minősítés alapja a család volt és nem az egyén. A vizsgálatban három kategóriát hoztak létre: nemzetiségi család, nemzetiségi kultúrához kötődő család, nem nemzetiségi család. Az eredményként kapott két szám az adott nemzetiséghez tartozók minimális és maximális számát adta meg.

Hasonló kutatást végzett KEMÉNYFI R. a történeti Gömör és Kishont vármegye szlovákiai részén (KEMÉNYFI R. 1998). Ő is az adott települést jól ismerő személyek segítségével végezte vizsgálatait. A nemzeti hovatartozást szintén a társadalmi minősítés<sup>11</sup> (vagy objektív becslés) módszerével állapította meg, de Hoózzal ellentétben az egyének szintjén.

Itt kell megemlíteni a cigányok felmérésével kapcsolatos problémákat, nevezetesen azt, hogy kit tekintünk cigánynak. Jelen kutatási módszernél alkalmazható KEMÉNY István definíciója: „Cigány az, akit a nem cigány környezete – különböző ismérvek (pl. életmód, antropológiai jelleg<sup>12</sup>) és az együttélés tapasztalatai alapján – cigánynak tart.” (KEMÉNY I. 1974) Természetesen ezzel a cigány meghatározással nem mindenki ért egyet. Vannak olyan vélemények is, amely szerint KEMÉNY megközelítése nem jó, mert így számtalan egyén „menthal map”-jét kapjuk csak meg (LADÁNYI J.–SZELÉNYI I. 1997). A társadalmi minősítéses módszernél azonban a magyarokat, románokat, szlovákokat is ugyanígy határozzák meg, csak éppen nem elsősorban az antropológiai jelleg és az életmód, hanem főként az anyanyelv, a vallás és a leszármazás ismerete alapján.

A fentiek tükrében igen fontos az adatközlő személye is. A romániai Szatmárban végzett kutatásaim során szembesültem azzal, hogy az adatközlő nemzetisége néha befolyásolhatja a minősítést (általában a bizonytalan identitásúak saját nemzethez sorolásában). Az ilyen minősítési problémák nagyrészt kiküszöbölhetők, ha több személy is jelen van az interjú készítése során<sup>13</sup>. A legegyszerűbb, leggyorsabb és legpontosabb felmérés a polgármesteri hivatal munkatársaival végezhető (napi kapcsolatban állnak a népességgel<sup>14</sup>, a népességnyilvántartó alapján pontosan, házsám szerint ismertetik a kívánt információkat, ráadásul a hivatalban a legtöbbször megfelelő térképhez is hozzá lehet jutni), ha szerencsésen találunk ott kapcsolatot.

A terepkutatás mellett kiemelkedő fontosságú a statisztikai adatok elemzése is. Jelentős eltéréseket tapasztalhatunk, ha összehasonlítjuk pl. a népszámlálások nemzetiségi és anyanyelvi adatait. Az eltéréseket általában a

<sup>11</sup> A módszer hátránya, hogy csak kis (max. 2000 fős) települések tanulmányozására alkalmas.

<sup>12</sup> Saját tapasztalataim szerint az adatközlőknél fontos tényező még a leszármazás ismerete is.

<sup>13</sup> Több adatsor elkészítése különböző adatközlőkkel általában nehezen kivitelezhető egyrészt a jelentős időráfordítás, másrészt a potenciális adatközlők alacsony száma miatt.

<sup>14</sup> Ez leginkább a cigányok számának ismerete miatt jelent előnyt.

kettős vagy többes identitású népesség okozza, akik a népszámlálások évében többnyire az államalkotó nemzetiség számát gyarapítják. Nagy tömegben ilyen bizonytalan identitású népesség helyi sajátosságok hatására alakul ki, a történeti Magyarország területén (pl. a Léva–Érsekújvár–Verebély háromszögben vagy Kassa környékén - Kocsis K. 1998), míg napjainkban kiváló példa erre a Nyitrai járás néhány községe, Tótygyarmat környéke a Nagykürtösi járásban, vagy a Kassától DNY-ra elhelyezkedő települések. Az anyanyelvi és nemzeti-ségi bevallás különbözetéből bizonyos etnikai folyamatokra is következtethetünk. A szomszédos országok többségében jelenleg a magyar anyanyelvűek száma jelentősen meghaladja a magyar nemzetiségűekét<sup>15</sup>. Azokon a területeken, ahol ez fordítva igaz, a magyarság szórványban él, tehát egy csökkenő, fogyó közösség tárul elénk.

Ha az identitás, a közösség erősségét szeretnénk mérni, érdemes összehasonlítani a nemzetiségi statisztikákat a választási eredményekkel<sup>16</sup>. Utóbbi persze erős függvénye az aktuális politikai helyzetnek, ill. nagyban függ a választási részvételtől. Kiváló példa erre a Nyitrai járás (1. táblázat).

Az etnikai adatokat érdemes összevetni a vallási adatokkal is. Olyan csoportokat lehet így kiszűrni, amelyek ma már esetleg asszimilálódtak, de korábban vallásuk, nyelvük alapján egyértelműen elkülöníthetők voltak (pl. moldvai csángók). Mivel egy népcsoportnál a vallás állandóbb, mint a nyelv, sajátos folyamatokat figyelhetünk így meg. Sőt, a vallás maga az identitás hordozója is lehet<sup>17</sup>.

Ha már a statisztikai adatokat feldolgoztuk, azokat érdemes összehasonlítani a terepkutatáson szerzett adatokkal (1. ábra). Ennek fő nyeresége, hogy megtudhatjuk az adott településen élő cigányok valódi számát, kiszűrhetjük a kettős vagy többes kötődésűeket, ill. egyes asszimiláló népcsoportok aktuális állapotát (pl. szatmári svábok).

Az imént vázoltak a jelenlegi etnikai térszerkezet vizsgálatához nélkülözhetetlenek, de a komplex elemzéshez fontosak a történeti adatok is.

<sup>15</sup> Dél-Szlovákiában, Kárpátalján, Erdélyben és a Muravidéken magyar anyanyelvi többség van, amelynek egyik oka a magyar anyanyelvű cigányság és németség.

<sup>16</sup> A Kárpát-medence több országában a nemzetiség szerepel(t) a személyi igazolványban, azonban egy parlamenti választás – titkossága miatt – bátrabban szavazhatnak az emberek, nyugodtabban vállalhatják magyarságukat.

<sup>17</sup> „Az 1989 előtti utolsó népszámláláson Szatmárnémetiben megesezt példa: A népszámlálást végző megkérdezi, milyen nyelven beszél a következő ház lakója. Megtudja, magyarul. Így köszön, kérdezi az adatokat. Nemzetisége? – Görög katolikus. – Nem a vallását kérdezzük, ilyen rovat nincs a kérdőívben. (A kérdezett nem érti, és kitartóan görög katolikusnak vallja magát.) – Magyar vagy román? – Román. – A kérdező: Miért nem mondta? Románul folytatja a kérdezést. – A kérdezett: Kérem, tessék magyarul mondani, mert én nem tudok románul. – Most mondta, hogy román. – Kérem, én batizi görög katolikus vagyok. – Nem a vallását kérdeztem, a nemzetiségét. – Tessék románt írni, nehogy baj legyen belőle.” (BURA L. 2001).

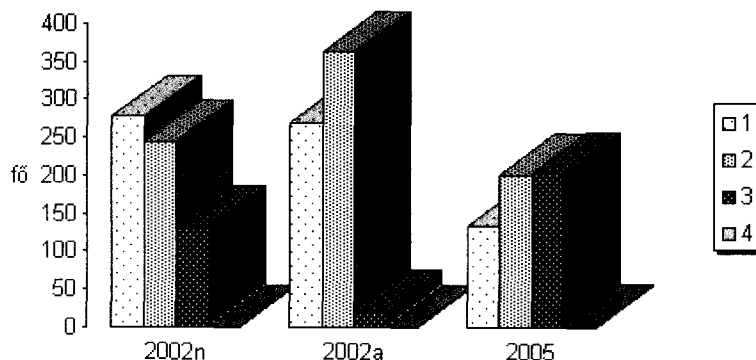
1. táblázat. A parlamenti választások eredményei és a népszámlálások etnikai statisztikái a Nyitrai járás magyarlakta településein 1990–2006

Település	A magyar pártokra leadott szavazatok aránya						A magyarok aránya			
	1990	1992	1994	1998	2002	2006	1991n	2001n	2001a	2002
Alsóbodok	55,7	71,2	69,0	57,8	75,8	74,2	77,7	69,5	73,6	
Alsócsitár*	..	..	..	..	..	50,7	..	..	..	
Babindál	..	..	..	12,3	28,0	42,9	..	30,4	36,4	
Béd*	..	..	..	..	..	19,6	..	..	..	
Berencs	31,1	43,2	39,9	31,8	50,4	51,4	37,9	30,7	47,4	
Csiffár	29,4	51,6	53,3	45,9	50,8	55,1	53,4	43,0	47,4	
Ghymes	36,2	42,1	43,3	35,3	41,5	46,3	45,8	36,6	40,6	
Hegyalja	9,5	14,7	14,2	9,8	15,4	12,3	16,2	8,8	15,3	
Kalász	33,4	41,3	36,1	35,4	52,2	59,0	54,7	43,1	46,8	
Kiscétény	..	..	..	5,3	9,8	12,6	8,7	8,3	10,4	
Kolon	34,9	58,4	64,4	54,8	64,6	68,8	63,2	59,5	62,4	63,8
Nagycétény	69,5	81,7	83,6	77,0	84,0	85,9	83,9	79,7	82,7	
Nagyhind	13,5	27,0	24,8	16,5	26,0	31,7	15,4	24,9	34,9	45,5
Nemespann	15,3	13,5	13,7	12,7	10,9	11,2	14,3	8,8	10,5	
Nyitra	1,6	1,5	1,6	1,4	2,5	1,9	2,0	1,7	2,1	
Nyitraacsehi	36,0	57,7	59,6	53,6	62,1	63,4	59,2	53,7	58,2	64,1
Nyitraegerszeg	12,9	22,0	24,4	13,0	24,4	21,3	15,9	10,3	23,8	32,8
Nyitragerencsér	..	45,4	43,6	37,0	40,6	34,9	47,4	32,7	36,5	
Nyitrageszte	..	74,7	78,2	67,8	84,2	89,4	92,3	82,5	86,2	87,5
Pográny	51,5	64,6	63,3	59,8	64,0	64,8	67,9	59,3	65,8	
Tild	..	21,9	25,1	10,6	22,1	21,2	23,4	19,9	27,4	
Verebély	4,3	5,4	5,4	3,7	5,9	5,9	6,7	4,7	6,1	
Vicsápapáti	4,0	8,9	10,2	7,6	11,8	13,4	7,3	6,9	14,6	
Zsére	56,7	70,3	71,1	62,8	70,1	63,5	75,3	62,2	69,9	

.. = adathiány (nem önálló települések esetében).

\* A 2001-es népszámláláskor még nem önálló települések közül Béd 2003-ban vált ki Hegyaljából, míg Alsócsitár 2002-ben függetlenedett Nyitrától. A Hegyalja (Szalakusz + Menyhe) részét képező Menyhén 2006-ban az MKP 26,7%-ot szerzett, míg a Verebélyhez tartozó Ahán 52,4%-ot. Források: www.statistics.sk, www.zoboralja.sk, az 1991-es cseh-szlovák és a 2001-es szlovák népszámlálás nemzetiségi (n), anyanyelvi (a) adatai, ill. 2002: saját adatgyűjtés (vö. TÁTRAI P. 2003)

Az etnikumok és felekezetek mikro szintű történeti térszerkezeti elemzésére három módszert – összehasonlító, közvetett elemző és vegyes módszert – célszerű alkalmazni (KEMÉNYFI R. 2004). Utóbbi „teljes időbeli rekonstrukciós” típusként is ismert.



1. ábra. A romániai Hirip etnikai összetétele 2002-ben és 2005-ben. – 1 = románok; 2 = magyarok; 3 = cigányok; 4 = németek. Forrás: 2002: román népszámlálás nemzetiségi (n) és anyanyelvi (a) adatai; 2005: saját adatgyűjtés

Ethnic structure of the romanian village Hirip in 2002 and in 2005. – 1 = Romanians; 2 = Hungarians; 3 = Gypsies; 4 = Germans. Sources: 2002: data on nationality (n) and mother tongue (a) of Romanian census; 2005: own data collection

Az első módszerhez némi szerencse is szükséges, hiszen feltételezi, hogy valaki már korábban elvégezte a kiválasztott települések/terület vizsgálatát, így jóval egyszerűbb a történeti folyamatok vázolása. Jó példa rá a romániai Várasfenes (KEMÉNYFI R. 1994, és előzménye: GYÖRFFY I. 1913) vagy Dolmány felmérése (SICK, W.-D. 1968, és előzménye: MEITZEN, A. 1897).

Az esetek többségében nem áll rendelkezésre korábbi kutatás, ill. az etnikai szerkezetre direkt utaló információ, ilyenkor használható a közvetett elemző módszer. Két típusa az írott és a szóbeli forrás. Írott forrásnak tekinthetjük pl. egy település lakosságának a névsorát, az egyházi sematizmusokat és az anyakönyveket<sup>18</sup>. Utóbbiak – bár felekezeti adatokat tartalmaznak – akkor használhatók etnikai vizsgálatokhoz, ha a felekezeti és a nemzetiségi törésvonalak egybeesnek. Ilyen módon jól el lehet különíteni pl. a görögkeleti szerb lakosságot a katolikus németektől (I. MILLEKER R. 1935).

Írott, de nem a lakosságra vonatkozó forrásnak tekinthetjük a katonai térképeket. A múltbeli katonai felmérések térképlapjain világosan kimutathatók a 18. sz.-ban kialakuló cigánytelepek (vagy azok csírái), a későbbi felméréseken pedig végig lehet követni ezen telepek terjeszkedését és annak irányát (KEMÉNYFI R. 2004. 202–208). Ugyancsak jól használhatók a katonai felmérések a 18. sz.-ban újratelepített területeken<sup>19</sup> (pl. Bánság), hiszen helyenként rendkívül eltérő településformát mutat a korábban települő népesség (a Bánságban a szerbek és

<sup>18</sup> Ezek etnikai földrajzi alkalmazásáról Ilyés Z. (1999) értekezik részletesen.

<sup>19</sup> Természetesen csak ott, ahol már kezdettől fogva elkülönült a két vagy több nemzetiség.

a románok), ill. a szervezeten betelepített lakosság (németek, később pedig a magyarok is). Az egykori németek lakta településeken a mai napig jól látható a sakktabla alaprajzú, szabályos, széles utakkal tagolt településforma. A harmadik, a vegyes módszer – mint azt neve is mutatja – a két előző típust ötvözi.

### A térbeli elkülönülés vizsgálata

A földrajzi jellegű települési etnikai vizsgálatok a következő kérdéseket vetik fel: Milyen a multietnikus települések etnikai térszerkezete? Van-e a településen nemzetiségi területi elkülönülés? Ha van, milyen okokra vezethető vissza?

A Kárpát-medencében 1945-ig számos szegregált etnikai szerkezetű település (falu és város egyaránt) létezett. A 20. sz. második felében a falusi társadalmak felbomlása, a térszesítés, az iparosítás és a dinamikus városodás következtében gyökeresen megváltoztak a társadalmi-gazdasági feltételek, így több esetben megszűnt a korábbi területi elkülönülés (pl. Szkáros<sup>20</sup>, Mezőberény, Varjas) (KEMÉNYFI R. 2004). E folyamatokhoz hozzájárultak a második világháborút követő spontán és kényszerített migrációk, a lakosságcserek, ki- és betelepítések. Mindennek ellenére még ma is vannak olyan multietnikus települések, ahol a nemzetiségek lakóhelye markánsan elválasztódik, ilyen pl. a már említett Várasfenes, a romániai Bihardiószeg, Dolmány (vö. KEMÉNYFI R. 1996. 125. p.) és Apahegy.

A szegregáció kutatásához „az első lépés a település (esetleg régió) történetének feltárása. Figyelemmel kell kísérni a terepen, a levéltárakban, a népszámlálások adatainak segítségével az együtt élő etnikumok demográfiai és betelepülési történetét. Feltérképezendők: a község általános és etnikai térszerkezete, természeti környezete, gazdálkodása, közigazgatási változásai és az iskoláztatás” (KEMÉNYFI R. 1996. pp. 125–126).

A szegregáció kialakulásának több oka is lehetséges, de mivel minden település más, nem lehet általános érvényű modellt kialakítani a térbeli elkülönülésre. KEMÉNYFI R. kutatásai szerint Várasfenesen pl. az eltérő gazdálkodási rend hívta életre az elkülönülést. A Fenes-patak mentén hosszán elnyúló település alsó részén laknak a földművelő magyarok, míg a felső, hegy felőli oldalon az erdőgazdaságból, pásztorkodásból élő románok. De a szegregáció kialakulásához és fennmaradásához hozzájárult a földek eltérő minősége, az egyházak közösség-összetartó ereje, az elfojtott konfliktusok és az endogám házasságok tömege is (KEMÉNYFI R. 1996. 126). Apahegyen – Várasfeneshez hasonlóan – az eltérő foglalkozás miatt jött létre az elkülönülés. A korábban döntően szőlőműveléssel foglalkozó magyarok a magasabb térszínen – a sző-

---

20 Szkároson a területi elkülönülés mindössze a szlovákok első világháború utáni betelepítésétől az 1960-as évekig tartott (KEMÉNYFI R. 1998. 210. p.).



lőültetvényekhez közelebb – telepedtek le, míg a mezőgazdaság más ágaiban tevékenykedő románok a hegylábi, síksági területeken találhatók.

Vitathatatlan a vallás meghatározó szerepe. A vallási vegyes házasságok a múltban jóval ritkábbak voltak, mint az egyvallásúak, de eltérő anyanyelvűek vegyes házassága. Vagy elég csak a zsidóság elkülönülésére gondolni<sup>21</sup>. A valláshoz szorosan kapcsolódik az eltérő kulturális közeg taszító szerepe. A mai napig sokkal kisebb a vegyes házasságok száma és az asszimiláció mértéke a keleti kultúrkörbe tartozó románság és a nyugati irányultságú magyarság között, mint pl. magyar-szlovák viszonylatban.

Érdekes eset a cigányság szegregációja. A múltban kialakult cigánytelepek alapja az eltérő életmód (vándorcigányokat telepítettek le), az eltérő kulturális és demográfiai szokások, az eltérő foglalkozás<sup>22</sup>, az eltérő antropológiai kinézetük és az eltérő szociális helyzetük<sup>23</sup> volt. A cigányság letelepedése ugyanakkor összefüggött a természetföldrajzi viszonyokkal is: „A domborzati viszonyokat tekintve ugyanis általában úgy látszik, hogy a magas terméketlen hegység és a határozott mélysík kevésbé kedveznek a cigánytenyészetnek.” „A hydrographiai viszonyoknak, úgy látszik, nincs különös hatása a cigányok elhelyezkedésére.” (A Magyarországon..., 1895. 20. p.).

Am a cigányok betelepülése az adott településre függött az együttélő etnikumoktól is. A németekkel és a szlovákokkal kevés, a ruszinokkal és a románokkal jóval több vegyes község jött létre. A magyarok e két végpont közé estek (A Magyarországon..., 1895. 20). A cigányok lakóhelyi elkülönülése már akkor is igen jellemző volt: „Az ország 12.693 községe közül a cigányösszeírás 7962-ben talált cigányokat és 7220-ban letelepedetteket. Ezek 3750-ben külön laktak, 2874-ben a többi lakosság közt és 596-ban részint külön, részint vegyesen.” (A Magyarországon..., 1895. 27. p.).

A szegregált állapot létét vagy nem létét egyéb tényezők is befolyásolják. ILYÉS Z.-nak a szórványokra alkalmazott tipologizálása (autochton-allochton, rurális-urbánus; ILYÉS Z. 2005) jelen esetben is hasznos lehet. A helyben maradt, ill. a telepített/települt nemzetiségekkel kapcsolatban KEMÉNYFI a következőket állapítja meg: „A különböző etnikai migrációkkal foglalkozó kutatók kimutatták, hogy a saját kultúrkörüket elhagyók – az idegen kultúrába való betelepüléssel – tulajdonképpen vállalják (a nyelv elsajátításával, gazdálkodási mód átvételével, stb.) az asszimilációt, vagy legalábbis nagymértékben hozzájárul a beolvadásukhoz, míg a helyben maradó, de az etnikai környezet megváltozása miatt mégis nemzetiségi szórvánnyá váló falvak általában meg-

<sup>21</sup> Igaz, utóbbi egyszerre volt vallási és gazdasági elkülönülés.

<sup>22</sup> A korábban döntően falusi térben élő cigányság megélhetése kevésbé kapcsolódott a földhöz. Hagyományos foglalkozásaik (zenész, vályogvető, rézműves) általában a kisiparhoz kapcsolódtak, a földművelésben leginkább csak a nyári idénymunka alkalmával vettek részt.

<sup>23</sup> Már akkor is szegényebbek voltak.

őrzik a kultúrájukat, identitásukat.” (KEMÉNYFI R. 2004. 214. p.). Ez egyben azt jelenti, hogy a település mikéntje meghatározható lehet a térbeliség szempontjából. Példa erre Körösszakál, ahol a két nemzetiség (magyar és román) a török hódoltság után egyszerre települt be, hasonló foglalkozást űzött (földművesek), így nem jött létre elkülönülés, ellenben a Fekete-Körös völgyében az őshonos várasfenesi magyarok mellé költöző, eltérő foglalkozású románok szegregálódtak (KEMÉNYFI R. 1994. pp. 133–134.). Még jobban erősítette a szétválást, ha az egyik népcsoport jelentős gazdasági kedvezményeket is kapott<sup>24</sup>.

A másik kategorizálási mód a falusi és városi közösségek megkülönböztetése. A városi szórványoknál jelentőséggel bír annak kora, de figyelembe kell venni azt is, hogy a városba folyamatosan áramlik a népesség, így nem mindig alakul ki valódi közösség a heterogén eredetű népcsoportokból<sup>25</sup>.

Az általam vizsgált, a történeti Szatmár vármegye területén elhelyezkedő városokban – némi meglepetésemre – fel lehet fedezni a magyarok és románok elkülönülését. A 2004-es parlamenti választások választókeretek szerinti eredményeit vizsgálva feltűnő az RMDSZ-szavazók viszonylagos koncentrációja a nagyvárosokban (Szatmárnémetiben és Nagybányán), de ezeknél még egyértelműbb a szegregáció Felsőbányán és Kapnikbányán<sup>26</sup>. E városok esetében általánosságban megállapítható, hogy a magyarok inkább a városok régi, alacsony beépítésű részeit lakják, míg a románoknak főleg a szocialista iparosítás hatására létrejött lakótelepek nyújtanak otthont, de természetesen teljes elkülönülésről nem beszélhetünk.

Bár túlzottan általánosít, de figyelemreméltó MILLEKER R. 1935-ös véleménye: „Ahol többféle nemzetiség él ugyanabban a városban és ez a többféleség régi keletű, ott biztos, hogy egy-egy nemzetiség külön-külön városrészben lakik, ha az egymást elválasztó határvonalak elmosódtak is.” (MILLEKER R. 1935).

A jelenlegi etnikai folyamatokat vizsgálva megállapítható, hogy a Kárpát-medencében nagyon kevés helyen van teljes etnikai szegregáció<sup>27</sup>, viszont előfordulhat részleges elkülönülés. Ez alatt két dolgot értek: egyrészt gyakori eset, hogy a legalább három nemzetiség lakta településeken csak a cigányság különül el (ilyen pl. a szatmári Pete, Hirip, Mezőterem és Józsefháza). Másrészt megfigyelhető, hogy az adott helységben csak részleges szegregáció

24 Ilyenek voltak általában a 18. sz.-ban betelepített németek.

25 Itt csak utalnék a modern városi gettókra, amelynek lakói az új bevándorlók (ázsiaiak, afrikaiak, esetleg kelet-európaiak), és amelyek kialakulása egyszerre köszönhető gazdasági és kulturális okoknak.

26 A Kapnik-patak szűk völgyében hosszan elnyúló Kapnikbányán a magyarok a település felső részén koncentrálnak. A nemzetiség szerint 17,5%-ban, anyanyelv szerint 16,7%-ban magyarok lakta településen három választókeret van, amelyek közül a két alsóban az RMDSZ 5,7%-ot, ill. 6,4%-ot kapott, míg a felsőben 44,5%-ot szerzett!

27 A hagyományos nemzetiségi kisebbségek esetében. A cigányság elkülönülése/elkülönítése mindennapos.

van, egyes utcákban, településrészekben az egyik etnikum dominál, de a község más részein nagyfokú a keveredés (jó példa erre a Nyitrai járásban levő Kolon, a már említett Hirip, valamint a Kővár vidéki Hagymásláros, ahol a magyar kisebbség a református templom köré tömörül).

A Nyitrai járás 5 községének vizsgálatakor az alábbiakat figyelhetők meg: a települések belső etnikai struktúráját illetően a legfontosabb tény az, hogy nincs térbeli szegregáció a magyar és szlovák anyanyelvű lakosság között. Minél kisebb a magyarok aránya az adott községben, annál véletlenszerűbb az azonos anyanyelvűek eloszlása<sup>28</sup>. Ha a magyarok aránya egy kritikus érték alá kerül, akkor természetesen a pusztán számbeli fölény miatt a település egyes részein a szlovákok túlsúlya figyelhető meg. A községeken belül általánosságban elmondható, hogy a fő utca, ill. a régi településrészek magyar többségűek, az új, családi házas, valamint a lakótelepi részek szlovák többségűek. A főutcában sok idős lakos – akik főleg a magyarok közül kerülnek ki – egyedül él, helyükre később sokszor cigányok költöznek. A vizsgált területen a romák aránya alacsony, így nem jöttek létre nagy cigánytelepek sem. A helységen belül általában gócpontok körül jelennek meg. Házaik, épületeik minősége rossz, sokszor romos (TÁTRAI P. 2003).

Az utolsó mondat átvezet minket a jelenbe, hiszen felmerül a kérdés, miért marad fenn a szegregáció? Ma már a falusi térségekben is felváltja a szociális-gazdasági elkülönülés az etnikai szegregációt. Tehát a cigányság nem elsősorban azért él telepeken vagy a falu szélén, mert cigány, hanem mert rendkívül szegény, és a szegénység vonzatait (bűnözés, alkoholizmus, stb.) a többség nehezen tolerálja, ill. éppen a szegénység miatt nem tud elköltözni. Ugyanígy megfigyelhető, hogy a prosperáló multiethnikus falvakban az új beépítésű részeket sem csak az egyik etnikum lakja, az itt élők közös vonása gazdagságuk<sup>29</sup>.

Összegezve elmondható, hogy falusi térségekben ma már csak különleges esetben (pl. a szerb menekülthullám a Vajdaságban) jön létre szegregált etnikai térszerkezet<sup>30</sup>, hiszen ez senkinek sem érdeke. Azokon a településeken, ahol elkülönülés tapasztalható, ott nagy valószínűséggel a múltbeli szerkezet maradt fenn.

Szegregált helyzetű településeken említésre méltó térszerkezeti jelenség lehet egy ún. puffer- (tompító-) zóna létrejötte. Többnyire akkor alakul ki, ha a nemzetiségek között feszültség, konfliktus van. A pufferzónában a két elválasztott nemzetiségtől valamilyen módon eltérő népesség él. Várasfenesen

<sup>28</sup> Ez azt jelenti, hogy a két magyar többségű településen (Kolon, Nyitracehi), ahol lényegében megmaradt a korábbi etnikai szerkezet, megfigyelhetők magyar vagy szlovák gócpontok, azonban Nagyhinden és Nyitraegerszegen, ahol az utóbbi 60 évben bevándorolt szlovákok, ill. asszimiláltak alkotják a többséget, ott a térbeli eloszlás véletlenszerű.

<sup>29</sup> Ilyen település a Szatmárnémeti szuburbanizációs zónájában található Kakszentmárton.

<sup>30</sup> A cigányok kivételével.

a református magyar és az ortodox román lakosságot baptista magyarok választják szét (l. KEMÉNYFI R. 1996. pp. 127–128). Hasonló tompítószerepet játszottak az etnikai területi elkülönülés megszűntéig a szlovákiai szlovák-magyar lakosságú Szkáros esetében a cigányok, akik a két nemzetiség között telepedtek meg (KEMÉNYFI R. 1998. 210).

Pufferzónaként értelmezhető az is, ha az etnikumok között nincs éles határvonal, csak egy olyan térrész, amelyet a két nemzetiség tagjai vegyesen laknak (pl. ilyen település volt a bánási Varjas a múlt század közepéig; l. ILYÉS Z. 2000. 162. p.). E vegyes részben megemelkedhet a vegyes házasságok száma is, az említett Szkároson a vegyes házasságból származó utódok bomlasztották fel a szegregált etnikai térszerkezetet (KEMÉNYFI R. 1996. 130). Az elválasztó térrész, azaz a pufferzóna különböző alakokat ölthet; lehet egy temető, templom (pl. Dolmány; l. SICK, W.-D. 1968), vagy akár természeti forma is: Hiripen a cigánysort a Balkány-patak választja el a település többi részétől. Részleges lakóhelyi elkülönülésű településeken is előfordulhat a helyiek által választóvonalnak érzékelt térelem: Kapnikbányán a blokkházas beépítésű, románok lakta alsó részt gyakorlatilag egy lakatlan sáv, szimbolikusan pedig a Tatárkő (egy emlékoszlop) választja el az egyszintes beépítésű, magyarok által nagy arányban lakott felső résztől.

## Összegzés

Településen belüli etnikai szegregáció falusi térségekben ma már kevésbé jellemző a Kárpát-medencében, leszámítva a cigányság térbeli szegregációját. Falvakban ma már nem alakul ki új elkülönülés, ahol mégis létezik szegregált etnikai térszerkezet, ott ez a múltban gyökerezik.

Az elkülönülés kialakulásának mikéntjére, okaira nincs általános szabályszerűség, több tényező együttes hatása szükséges hozzá. Ilyen tényezők a foglalkozási (és életmód) különbségek, a vallás, az etnikai konfliktusok, az endogám házasságok. Fontosak lehetnek még bizonyos körülmények: pl. a nemzetiségek ne egyszerre érkezzenek a településre.

Napjainkban az etnikai szegregáció átalakul egyfajta szociális-gazdasági elkülönüléssé (vö. KEMÉNYFI R. 2004). Többnyire a falusi ingatlanpiacot sem az határozza meg, hogy román vagy magyar-e a szomszéd<sup>31</sup>, bár valószínűleg egy cigány szomszéd csökkenti az ingatlan értékét (PUSKO G. 2005).

A falusi etnikai szegregáció napjainkban sincs kellően feltérképezve, úgyhogy a pontos válaszokhoz (kérdések: mikor, hol, pontosan miért alakul ki, meddig marad fenn, stb.) újabb kutatásokra, sok esettanulmányra van szükség.

<sup>31</sup> Persze ma is akadnak olyan települések, ahol ha egy lakos el akarja adni a házát, azt a falusiak rögtön megvásárolják, nehogy egy idegen etnikum kezébe jusson (jó példa erre a romániai Köröstárkány).

## IRODALOM

- A Magyarországon 1893. január 31-én végrehajtott cigányösszeírás eredményei. – Magyar Statisztikai Közlemények, Új Folyam IX. 1895.
- AUBERT A. 1994. Etnikai csoportok a helyi társadalomban. – Földr. Közl. 42. (118.) 2. pp. 131–144.
- BURA L. 2001. A keleti szertartású kereszténység múltja és jelene Szatmárban. Magyar görög katolikusok a Szamosháton (Szatmár megyében). – Magyar Egyháztörténeti Vázlatok 2001. 3–4. pp. 103–120.
- CSÉFALVAY Z.–KOC SIS K. 1991. Rudabánya társadalmi térszerkezete. – In: CSÉFALVAY Z. (szerk.): Visszaszámlálás Rudabányán. MTA Földrajztudományi Kutatóintézet. Budapest. pp. 59–74.
- FODOR F. 1943. Az elnemsodort falu. – Athenaeum. Budapest. 257 p.
- GYÖRFFY I. 1913. A Fekete-Körös völgyi magyarság. – Földr. Közl. 41. 4. pp. 451–552.
- HALLER, H. 1940. Zur Entwicklung der deutschen Stadt Ruma in Rahmen des Syrmiendeutschtums. – Deutsches Archiv für Landes- und Volksforschung 4. pp. 283–314.
- HOÓZ I. 1985. A népesség nemzetiség szerinti megoszlásának tanulmányozásáról. – In: HOÓZ I.–KEPECS J.–KLINGER A.: A Baranyában élő nemzetiségek demográfiai helyzete 1980-ban. MTA RKK–Baranya Megyei Tanács VB Művelődési Osztálya–Állami Gorkij Könyvtár. Pécs-Budapest. pp. 19–53.
- ILYÉS Z. 1999. Az egyházi sematizmusok (papi névtárak) és anyakönyvek felhasználása az etnikai földrajzban. – In: ILYÉS Z.–KEMÉNYFI R.: Előadások az etnikai statisztika finomítási lehetőségeiről. MFT. 1999. ápr. 27. pp. 1–13.
- ILYÉS Z. 2000. Az etnikai kép változásai a Vingai-járás falvaiban a 18. sz. elejétől napjainkig. – In: FRISNYÁK S. (szerk.): Az Alföld történeti földrajza. BGYTF Földrajzi Tanszék. Nyíregyháza. pp. 153–183.
- ILYÉS Z. 2005. Szórványkutatás, szórványértelmezés. Megjegyzések a Kárpát-medence szórványközösségeinek társadalomtudományi vizsgálatához. – Magyar Tudomány 50. 2. pp. 145–155.
- KEMÉNY I. 1974. A magyarországi cigány lakosság. – Valóság 17. 1. pp. 63–72.
- KEMÉNYFI R. 1994. Etno-kulturgeográfiai vizsgálatok két magyar-román faluban. – Folklor és etnográfia 84. KLTE Néprajzi Tanszék. Debrecen. 165 p.
- KEMÉNYFI R. 1996. Etnikai térszerkezeti vizsgálatok multietnikus települések néprajzi kutatásában. – Regio 7. 4. pp. 120–132.
- KEMÉNYFI R. 1998. A történeti Gömör és Kis-Hont vármegye etnikai rajza. – KLTE Néprajzi Tanszék. Debrecen. 296 p.
- KEMÉNYFI R. 2004. Földrajzi szemlélet a néprajztudományban: etnikai és felekezeti terek, kontaktzónák elemzési lehetőségei. – Kossuth Egyetemi Kiadó. Debrecen. 351 p.
- KOC SIS K. 1996. Adalékok az etnikai földrajzi kutatások és az etnikai térképezés történetéhez a Kárpát-medence területén. – Földr. Közl. 44. (120.) 2–3. pp. 167–180.
- KOC SIS K. 1998. Az etnikai térszerkezet változásai a mai Szlovákia területén (1920 előtt). – In: FRISNYÁK S. (szerk.): A Felvidék történeti földrajza. BGYTF Földrajzi Tanszék. Nyíregyháza. pp. 115–132.
- LADÁNYI J.–SZELÉNYI I. 1997. Ki a cigány? – Kritika 12. pp. 3–6.
- MEITZEN, A. 1897. Die Flur Thalheim als Beispiel den Ostenlage und Feldeinteilung im Siebenbürger Sachsenlande. – Archiv für Vereins für siebenbürgische Landeskunde 27. 3. pp. 651–692.

- MILLEKER R. 1935. Néprajzi térkép és nemzetiségi kataszter. – Földr. Közl. 63. 9–10. pp. 189–203.
- PUSKO G. 2005. Cigányok és parasztok. Néhány alapvetés a cigány-nem cigány egymás mellett élés kérdésköréhez Tornalján az ezredforduló környékén. – In: PRÓNAI Cs. (szerk.): Lokális cigány közösségek Gömörben. MTA Etnikai-nemzeti Kisebbségkutató Intézet. Budapest. pp. 101–126.
- SCHENK, A.–WEBER-KELLERMANN, I. 1973. Interethnik und sozialer Wandel. – Marburger Studien zur vergleichenden Ethnosozologie. Band 3. Studienkreis für Europäische Ethnologie. Marburg.
- SICK, W.-D. 1968. Die Siebenbürger Sachsen in Rumänien. – Geographische Rundschau 20. 1. pp. 12–22.
- TÁTRAI P. 2003. Etnikai identitás a magyar-szlovák nyelvhatáron. – Kisebbségkutatás 12. 1. pp. 44–68.